

# MP-310

# ウルトラパルス充電器

## 取扱説明書

この度は、ウルトラパルス充電器MP-310をお買い求めいただきましてありがとうございます。  
 この「取扱説明書」は、MP-310を安全にご使用いただくためのガイドブックです。  
 弊社製ウルトラパルス充電器を初めてお使いいただく方ももちろん、すでにご使用された経験をお持ちの方にも、知識や経験を再確認の上でお役に立つものと考えております。  
 この「取扱説明書」を最後までよくお読みになり、内容をご理解した上で正しくご使用くださいますようお願い致します。  
 又、常にこの「取扱説明書」をお手元に置いて作業することをおすすめ致します。  
 ※記載されているイラストはイメージです。



### もくじ

① 安全に関するご注意	P.1~2
② 使用用途	P.3
③ 特徴	P.3
④ バッテリー容量別、充電時間の目安	P.3
⑤ 各部の名称	P.4
⑥ 保護機能について	P.5
⑦ 充電手順	P.6~7
⑧ パルス充電手順	P.8~9
⑨ お手入れ方法と保管方法	P.9
⑩ 故障かなと思った時	P.10
⑪ 製品仕様	P.10
⑫ 保証規定 / 保証書	P.11

# ① 安全に関するご注意 ※本製品を安全に正しくお使いいただく為に必ずお守りください。

本製品をご使用前に取扱説明書(本書)をよく読み十分理解された上で使用してください。取扱説明書には重要事項の説明が記載されています。記載内容に従わずに使用した場合、重大な事故につながります。



**警告**

**重要**

この表示を無視して誤った取り扱いをすると、人が死亡又は重傷を負う可能性が想定される内容、及び物的(車両等)損害の発生が想定される内容を示しています。

- 充電前に取扱説明書をお読みください。
- バッテリー充電クリップの着脱時は電源プラグをコンセントから抜いてください。
- タバコなどの火の気がないところ、風通しの良いところでご使用ください。火の気の近くや風通しが悪いと、バッテリーが過熱・爆発することがあります。
- 本製品は取扱説明書に記載しているバッテリーの種類・公称電圧、及び定格容量を対象とした充電器です。その他の用途には使用しないでください。
- バッテリーの温度が体温より温かい時は、冷ましてから充電を開始してください。本製品が過熱・発火したり、バッテリーの漏液・過熱・爆発の原因となります。
- 本製品はAC(交流)100V入力専用です。指定以外の電源電圧、及び指定電圧以外のコンセントでは使用しないでください。(日本国内仕様)  
過熱・発火・感電・けがすることがあります。
- 子供・乳幼児には手をふれさせないように注意してください。  
けがや感電することがあります。
- 本製品の梱包用ビニールカバー(袋)はかぶると窒息する恐れがありますので、開封後は速やかに廃棄してください。
- 壁・家具・柱に接近して使用したり、カーテン等で本製品の通気孔をふさいだ状態で使用しないでください。本製品が過熱し火災の原因となります。
- 木くず・可燃性オイルなど可燃物の周辺で使用しないでください。万が一引火した場合、火災の原因となります。
- バッテリー充電クリップの接続は、次の手順で極性に注意して行ってください。  
充電器側④赤クリップ→バッテリー側④端子  
充電器側③黒クリップ→バッテリー側③端子  
確実に接続しなかったり、極性を間違えて接続した場合には、本製品が過熱・発火したり、バッテリーが過熱・爆発する原因となります。
- 本製品の梱包用ビニールカバー(袋)は、取りはずしてご使用ください。本製品が過熱し火災の原因となります。
- バッテリーの取扱説明書を確認の上、バッテリーに合わせて充電を行ってください。
- 充電中にバッテリー充電クリップを取りはずさないでください。車両火災・感電・爆発の原因となります。
- 操作手順を間違えないよう取り扱ってください。
- 本製品は防水・防滴仕様ではありません。又、直射日光下や発熱体の近辺など高温の場所、湿度の極端に高い場所、雨・雪等の水分のかかる場所、ほこりの多い場所や化学性ガスの被害を受けやすい場所では使用・保管はしないでください。漏電・感電・過熱・爆発・故障の原因となります。
- 車両搭載バッテリーからバッテリーケーブルを取りはずす時は、バッテリー①端子ケーブル→バッテリー②端子ケーブルの順序で行ってください。順序を間違えると、バッテリーが過熱・爆発することがあります。
- 本製品内部に針やヘアピン等の金属物を入れてください。
- 点検・調整・修理は、販売店、又は弊社に依頼してください。お客様又は、弊社指定以外で行った調整・修理により起こったトラブルは保証対象外となるばかりでなく、本製品の過熱・感電・バッテリーの爆発等の原因となります。
- 以下のバッテリーには充電しないでください。  
・ニッカドバッテリー、ニッケル水素バッテリー、リチウムバッテリー  
・一次電池(アルカリ、ニッカド)、乾電池等
- 取扱説明書の使用方法を厳守してください。



## 重要

この表示を無視して誤った取り扱いをすると、人が傷害を負う可能性が想定される内容、及び物的(車両等)損害の発生が想定される内容を示しています。

- 自動車用・二輪車用及びDC12V電源バッテリー用の充電器です。他のバッテリーへの充電や、その他の用途では使用しないでください。
- 本製品は、周囲温度0℃～40℃の範囲でご使用ください。特に温度範囲外では、本製品の過熱・焼損、バッテリーの漏液・過熱・変形の原因となります。
- 塩害・塵埃害・化学性ガスの被害を受けやすい場所では使用しないでください。漏電・感電・本製品破損の原因となります。
- 開放型鉛バッテリーへの充電の場合、充電前、及び充電後にバッテリーの電解液量を点検し、液量が不足している場合は、最高液面線(UPPER LEVEL)までバッテリー液を補充してください。
- 本製品を分解したり、改造しないでください。過熱・火災・感電・けがの原因となります。
- 本製品が濡れていないか、電源コード、充電コード等のひび割れ、芯線の劣化や腐食がないかを確認してからご使用ください。確認を怠ると、感電・過熱・発火の原因となります。
- 電源コード・充電コードを無理に曲げたり、上に物を載せたりしないでください。コードが破損し、感電・過熱・発火の原因となります。
- 本製品に重い物を載せたり、落下しやすいところに置いて使用しないでください。本製品の破損・落下等によるけが・感電・過熱・火災の原因となります。
- 本製品の本体や電源コード・充電コードの接触部に他の金属類を差し込んだり、接続したりしないでください。感電・過熱・発火の原因となります。
- バッテリー端子が腐食していると、接触不良で充電できませんので、紙やすり等でよく磨いてからバッテリー充電クリップを接続してください。
- 電源コードは、コードを引っ張らずにプラグを持って、AC100Vコンセントより抜いてください。電源コードが破損し、感電・過熱・発火の原因となります。
- 使用中に地震・水害等が発生した場合には、電源プラグをAC100Vコンセントから抜き、バッテリー充電クリップをバッテリーの端子からはずしてください。発火の原因となります。
- バッテリーを順次取り替えて、本製品を連続使用することは避けてください。
- 複数のバッテリーを並列に接続して充電しないでください。本製品の過熱・発火の原因となります。
- 異常や不具合が生じた場合には、ただちに使用を中止し、販売店又は弊社にご相談ください。そのまま使用すると、過熱・発火・感電することがあります。
- 充電中は過熱バッテリーを確認してください。バッテリーの温度が熱いと感じた時やバッテリーに膨張が見られる時は、すぐに充電を中止してください。バッテリーに不具合がある可能性があり、バッテリーの漏液・過熱・爆発の原因となります。
- 車両のトランクルームなど振動の多い場所に保管しないでください。本製品が破損し、使用中に感電・過熱・火災の原因となります。
- 使用後は、電源プラグをAC100Vコンセントから抜いて保管してください。差し込んだままにしておくで感電・過熱・発火の原因となります。
- 落下などの強い衝撃を与えた場合は、使用する前に異常がないことを確認してください。
- バッテリーは使用していなくても自然放電します。長期間使用しない場合は1～3ヶ月に一度、充電を行ってください。
- 長期間維持充電をする場合は1～3ヶ月に一度充電を止め、充電器をバッテリーからはずしてエンジンをかける等、バッテリーの状態を確認してください。
- 開放型(オープン)鉛バッテリーで維持充電する場合は、バッテリー液が規定の位置まで入っているか定期的に点検してください。
- 充電中にエンジンを始動させないでください。

※この取扱説明書に記載している内容で、ご不明な点やご理解いただけない場合は弊社までお問い合わせください。

## ② 使用用途

ウルトラパルス充電器MP-310は、家庭用AC100VでDC12Vバッテリーへ充電を行うものです。

※家庭用AC100V電源に接続しないと、充電はできません。

※使用用途以外の使用はしないでください。

※6V、24Vバッテリーには使用できません。搭載バッテリーの種類及び形式を確認してください。

※一度、過放電状態(約10V以下)まで放電したバッテリーは、充電を行っても性能が十分に回復しない場合があります。

※AGM(ドライセル)、ISS(国産アイドリングストップ車専用)バッテリーへの充電は、約80%の充電となりますので、バッテリーの種類を選べる充電器をおすすめします。

※バッテリーの温度が体温より温かい時は、冷却してから充電を開始してください。

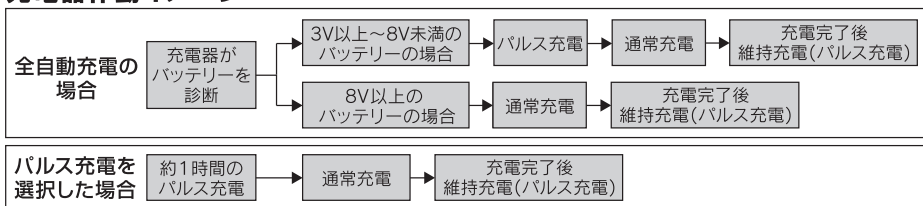
※バッテリーの電圧が3V未満まで過放電したバッテリーの場合、本製品では充電できません。

※充電せずに長期間放置したバッテリーは、本製品では充電できません。

## ③ 特徴

自動充電機能	バッテリーの容量や状態に合わせて充電電流を制御し、過充電にならないように充電します。
パルス充電機能	劣化しているバッテリーを修復して、バッテリーの寿命を延ばす機能です。パルスボタンを押した時、バッテリー電圧が3~8Vの時、及び充電完了後の維持充電時はパルス充電になります。(バッテリーの状態によっては、パルス充電機能の効果がでない場合があります。)
維持充電機能	バッテリーを良好な状態で維持する機能です。充電完了後にパルス充電にて自然放電分を補い、バッテリーの寿命を延ばします。
逆接続保護機能	バッテリー充電クリップのプラス、マイナスを誤って逆に接続した場合、逆接続ランプが点灯します。
デジタル表示 & LEDインディケーター付	LEDランプで充電状況、逆接続を表示します。又、バッテリー不良や充電器内部の温度上昇等をエラーコードでデジタル表示します。

## 充電器作動イメージ



## ④ バッテリー容量別、充電時間の目安 (液温20℃-50%放電時)

バッテリー容量	適合車	充電時間
10Ah	オートバイ	約4.0時間
21Ah	軽自動車	約5.0時間
28Ah	軽自動車	約6.0時間
36Ah	普通車	約6.0時間
52Ah	普通車	約7.0時間
64Ah	普通車	約7.0時間

### ■充電可能なバッテリー

- 開放型(オープン)鉛バッテリー  
→通常の液入りバッテリー(液の補充ができる)
- 密閉型(シールド)鉛バッテリー  
→液入りのメンテナンスフリーバッテリー(液の補充ができない)
- AGM(ドライセル)・ISS(国産車のみ)バッテリー  
※AGM・ISS(国産車のみ)バッテリーは約80%の充電となります。

※バッテリー(ISSを含む)には充電電圧が高く設定されているものがあり、完全充電できない場合があります。

ただし、実用レベル(エンジン始動)まで充電されます。

※バッテリー容量は「Ah」という単位で表し、バッテリーのカタログや外箱に「○○Ah」と記載されています。

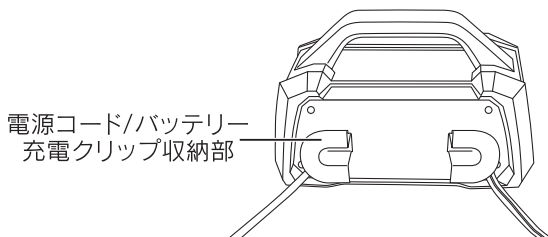
※表の記載時間はあくまで目安です。実際の充電時間とは異なります。

## ⑤ 各部の名称

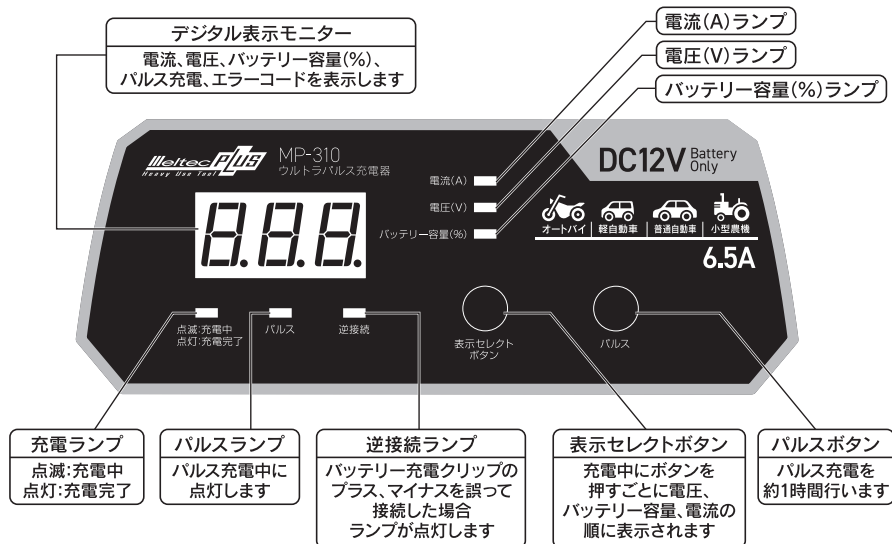
### 【正面】



### 【背面】



### 【操作パネルの名称】

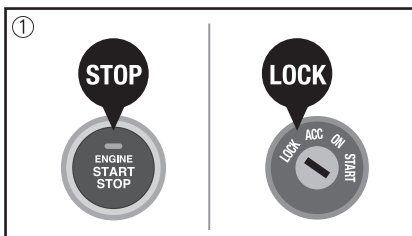


## ⑥ 保護機能について

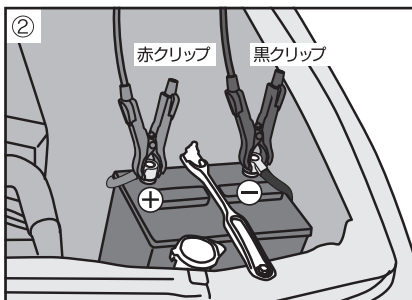
逆接続	バッテリー充電クリップの⊕と⊖が逆に接続された場合、逆接続ランプが点灯して充電を開始しません。
クリップ接続不良	バッテリー充電クリップが正常に接続されていない場合、表示モニターに「8」とスライド表示され充電を開始しません。また、バッテリー電圧が3V未満の場合も「8」とスライド表示され、充電を開始しません。
バッテリー不良	充電しても電圧を維持できない場合、エラーコード「F01」と表示され充電を中止します。
電圧確認	12V以外のバッテリーに接続した場合、エラーコード「F02」と表示され充電を開始しません。
高温	充電器の内部が高温になった場合、エラーコード「F04」と表示され充電を中止します。
タイムオーバー	充電を開始してから24時間以内に充電が完了しない場合、エラーコード「F05」と表示され充電を中止します。
短絡	バッテリー充電中、バッテリー充電クリップの⊕と⊖が誤って接触した場合、表示モニターに「8」とスライド表示され充電を中止します。

## ⑦ 充電手順

※イラストのデジタル表示モニターに表示している内容(電流・電圧・容量)は、  
実際表示される内容と異なる場合があります。

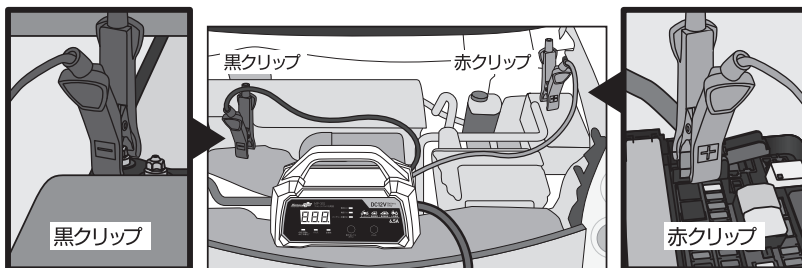


- ① エンジンスイッチをOFFにする。  
※開放型(オープン)鉛バッテリーの場合は、バッテリー液が規定の位置まで入っているか点検してください。  
バッテリー液が規定の位置まで入っていない場合は精製水を補充してください。  
△バッテリー液が手・皮膚・衣服等に付着した時は、速やかに多量の水で洗い流してください。



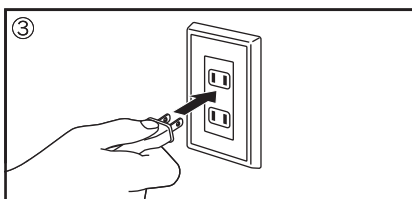
- ② バッテリー充電クリップをバッテリーに接続する。  
① バッテリー⊕端子にバッテリー充電クリップの赤のクリップをつなぐ。  
② バッテリー⊖端子にバッテリー充電クリップの黒のクリップをつなぐ。  
※本製品の逆接続ランプが点灯する場合は、P.10の「故障かなと思った時」の②を参照してください。

救援用端子がエンジンルーム内にある車両の場合(ハイブリッド車を含む)



- ② 救援用端子にバッテリー充電クリップの赤色を、  
未塗装の金属部(固定された部分)にバッテリー充電クリップの黒色を接続。

※ハイブリッド車の場合は、システムを始動させる為の「補機バッテリー」の補充電となります。  
※ハイブリッド車のメインバッテリーには補充電できません。  
※作業する前に車の取扱説明書をお読みください。



- ③ 電源プラグをコンセントに接続する。



④ デジタル表示モニターに電圧が表示される。

※デジタル表示モニターに何も表示されない、ランプ類も点灯しない場合は、P.10の「故障かなと思った時」の①を参照してください。  
※デジタル表示モニターに「8」とスライド表示されランプ類が点灯・点滅しない場合は、P.10の「故障かなと思った時」の③を参照してください。  
※本製品のデジタル表示モニターにエラーコードが表示された場合は、P.10の「故障かなと思った時」の⑥を参照してください。

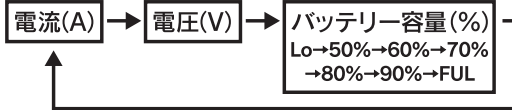


⑤ 充電ランプが点滅(充電中)になり、充電を開始。デジタル表示モニターには充電電流が表示される。

※バッテリー電圧が3~8Vの時は自動でパルス充電を行い、8V以上になると通常の充電に切り替わります。(表示は充電中になります)  
※冷却ファンは充電状況に応じて回転します。  
※本製品のデジタル表示モニターにエラーコードが表示された場合は、P.10の「故障かなと思った時」の⑤⑦⑧を参照してください。

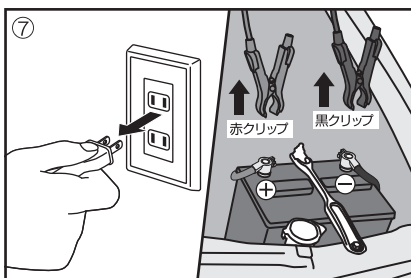
デジタル表示モニターの表示切り替え方法

充電中に表示セレクトボタンを押すと、モニターの表示が選択できます。表示セレクトボタンを押すごとに切り替わります。



⑥ 充電ランプが点灯、及びデジタル表示モニターが[FUL]表示になると充電完了。

充電完了後、電源プラグをコンセントから抜くまでの間は維持充電(パルス充電)になる。  
※パルスランプは点灯しません。  
※開放型(オープン)鉛バッテリーの場合は、充電完了後バッテリー液が規定の位置まで入っているか定期的に点検してください。  
※すぐに充電が完了する場合は、P.10の「故障かなと思った時」の④を参照してください。



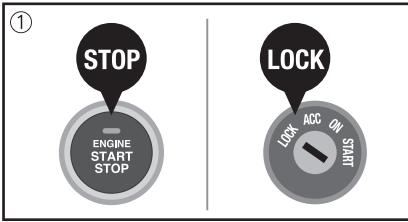
⑦ 維持充電を終了する場合は

コンセントから電源プラグを抜き、バッテリー充電クリップをバッテリーからはずす。  
※開放型(オープン)鉛バッテリーの場合は、充電完了後バッテリー液が規定の位置まで入っているか点検してください。  
バッテリー液が規定の位置まで入っていない場合は精製水を補充してください。  
△バッテリー液が手・皮膚・衣服等に付着した時は、速やかに多量の水で洗い流してください。



## ⑧ パルス充電手順

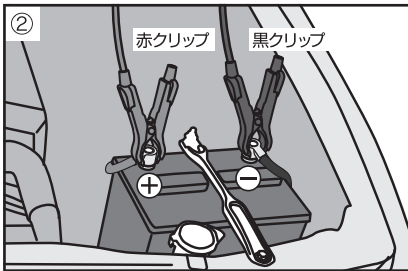
※イラストのデジタル表示モニターに表示している内容(電流・電圧・容量)は、  
実際表示される内容と異なる場合があります。



①エンジンスイッチをOFFにする。

※開放型(オープン)鉛バッテリーの場合は、バッテリー液が  
規定の位置まで入っているか点検してください。  
バッテリー液が規定の位置まで入っていない場合は  
精製水を補充してください。

△バッテリー液が手・皮膚・衣服等に付着した時は、  
速やかに多量の水で洗い流してください。

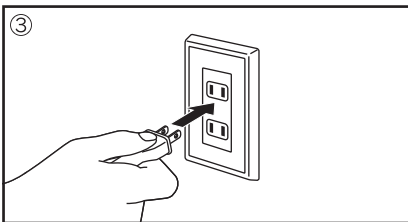


②バッテリー充電クリップをバッテリーに接続する。

①バッテリー⊕端子にバッテリー充電クリップの  
赤のクリップをつなぐ。

②バッテリー⊖端子にバッテリー充電クリップの  
黒のクリップをつなぐ。

※本製品の逆接続ランプが点灯する場合は、  
P.10の「故障かなと思った時」の②を参照してください。



③電源プラグをコンセントに接続する。

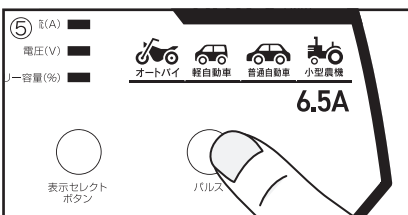


④デジタル表示モニターに電圧が表示される。

※デジタル表示モニターに何も表示されない、  
ランプ類も点灯しない場合は、  
P.10の「故障かなと思った時」の①を参照してください。

※デジタル表示モニターに「8」とスライド表示され  
ランプ類が点灯・点滅しない場合は、  
P.10の「故障かなと思った時」の③を参照してください。

※本製品のデジタル表示モニターに  
エラーコードが表示された場合は、  
P.10の「故障かなと思った時」の⑥を参照してください。



⑤パルスボタンを押すと、パルス充電が開始される。

※間違ってもパルスボタンを押した場合は、  
もう一度パルスボタンを押すと元の表示に戻ります。



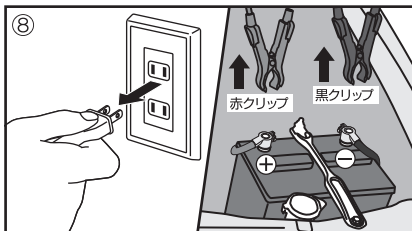
⑥パルスランプが点滅し、デジタル表示モニターに「---」がスライド表示される。

※本製品のデジタル表示モニターにエラーコードが表示された場合は、P.10の「故障かなと思った時」の⑤⑦⑧を参照してください。



⑦パルス充電は約1時間で終了し、充電ランプが点滅(充電中)になり、通常の充電に切り替わる。デジタル表示モニターには充電電流が表示される。

※冷却ファンは充電状況に応じて回転します。  
※本製品のデジタル表示モニターにエラーコードが表示された場合は、P.10の「故障かなと思った時」の⑤⑦⑧を参照してください。



⑧通常の充電、及び維持充電を終了する場合は、コンセントから電源プラグを抜き、バッテリー充電クリップをバッテリーからはずす。

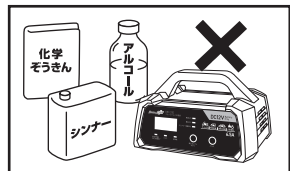
※開放型(オープン)鉛バッテリーの場合は、充電完了後バッテリー液が規定の位置まで入っているか点検してください。バッテリー液が規定の位置まで入っていない場合は精製水を補充してください。  
△バッテリー液が手・皮膚・衣服等に付着した時は、速やかに多量の水で洗い流してください。

※バッテリーの状態によっては、繰り返しパルス充電を行っても効果が出ない場合があります。

## ⑨ お手入れ方法と保管方法

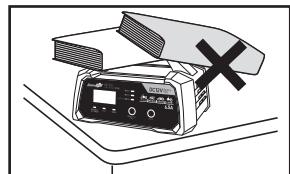
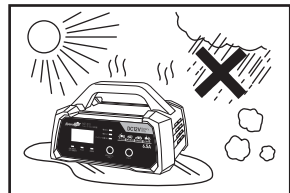
### ■お手入れ方法

1. 本製品が汚れた場合は、乾いた布等で拭いてください。特に汚れがひどい時は、水で布等を湿らせよく絞った後拭いてください。
2. 化学ぞうきん・ベンジン・アルコール・シンナー等は使用しないでください。本体ケースの変色・変形・損傷の原因となります。
3. バッテリー充電クリップの金属部分はバッテリー液やガスで腐食します。ご使用後は十分に清掃し、機械油(マシン油)やグリス等を塗布し、乾いた布等で拭いてください。



### ■保管方法

1. 高温・多湿・ほこりの多い場所・振動の激しい場所や、水・雨等の水分がかかる場所には保管しないでください。
2. 化学性ガスの被害を受けやすい場所には保管しないでください。
3. 直射日光下や発熱体の近辺等高温の場所や、閉め切った車内に放置したり保管しないでください。本体ケースの変色・変形・故障の原因となります。
4. 車両のトランクルーム等振動の激しい場所で保管しないでください。
5. 本製品の上に重い物を載せたり、落下しやすい場所に保管しないでください。
6. 子供・乳幼児の手の届かない場所に保管してください。



## ⑩ 故障かなと思った時

	症 状	原 因	対 処
①	何も点灯・表示されない	本製品が故障している 可能性があります。	販売店、又は弊社までご連絡ください。
②	逆接続ランプが 点灯する	逆接続の可能性があります。	充電クリップ赤→⊕端子、 充電クリップ黒→⊖端子に しっかりと接続してください。
③	表示モニターに "8"とスライド表示され、 ランプ類が 点灯・点滅しない	充電クリップが正常に 接続されていない可能性があります。	充電クリップを正常に 接続してください。
		バッテリー不良(電圧が3V未満)の 可能性があります。	バッテリーの点検、 又は交換をおすすめします。
④	すぐに充電が完了する	バッテリー不良(サルフェーション)、 又は充電の必要がないバッテリーの 可能性があります。	バッテリーの点検、 又は確認をおすすめします。
⑤	エラーコードF01が 表示される	バッテリー不良(充電しても電圧を 維持できないバッテリー)の 可能性があります。	バッテリーの点検、 又は交換をおすすめします。
⑥	エラーコードF02が 表示される	12V以外のバッテリーに 接続しています。	バッテリーの電圧を確認してください。
⑦	エラーコードF04が 表示される	充電器の内部が高温になっています。	一度充電を停止し、1時間ほど 冷ましてから再度充電してください。
⑧	エラーコードF05が 表示される	バッテリー不良の可能性があります。 (充電を開始してから24時間以内に 充電が完了しない場合に表示され 充電を停止します)	バッテリーの点検、 又は交換をおすすめします。

※その他の原因や異常箇所が判らない場合は使用を中止して、販売店、又は弊社までご相談ください。

※本製品は業務用及び医療機器には使用できません。

■深放電バッテリー：負荷をかけた時、バッテリー電圧が10.5V(12Vバッテリーの終止電圧)まで放電する状態です。

■過放電バッテリー：バッテリー電圧が10.5Vを下回った状態です。  
バッテリーの劣化が進行しており、寿命が極端に縮まっています。

■サルフェーション：深放電後放置し、時間がたつと内部の化学物質が結晶化し、電極板上に導電性の悪い膜で覆われて充放電反応が阻害されている状態です。結果、バッテリーの蓄電能力が低下し、容量が少なくなりバッテリーの寿命となります。  
(充電時間が短い、持続性が悪い等)

## ⑪ 製品仕様

定格入力	AC100V 50/60Hz 117W
定格出力	DC14.5V/6.5A(最大電流)
適合バッテリー	DC12V(開放型・密閉型・AGM・ISS)鉛バッテリー
適合バッテリー容量	4Ah ~ 72Ah
表示	LED表示(充電中、充電完了、パルス、逆接続)、デジタル表示
保護機能	出力カット(逆接続、クリップ接続不良、バッテリー不良、電圧確認、高温、タイムオーバー、短絡)
充電方式	定電流定電圧/オート充電方式
コードの長さ	電源コード…約1.8m、充電コード…約1.8m
本体サイズ	約205(W)×113(H)×158(D)mm
重さ	約1.1kg